



FENERBAHÇE ÜNİVERSİTESİ
SAĞLIK BİLİMLERİ FAKÜLTESİ

BİRİM İÇİ DEĞERLENDİRME RAPORU
(BİDR)

2025

ÖZET

Fakültemiz İç Değerlendirme Raporu-2025, Yükseköğretim Kalite Kurulu (YÖKAK) tarafından yayımlanan KİDR 3.2.1 Kılavuzunda yer alan “Liderlik, Yönetişim ve Kalite; Eğitim ve Öğretim, Araştırma ve Geliştirme, Toplumsal Katkı” başlıkları çerçevesinde hazırlanmıştır. Rapor, söz konusu alanlara ilişkin ölçüt ve alt ölçütler doğrultusunda fakültemizin yürüttüğü faaliyetlerin değerlendirilmesi, mevcut durumun ortaya konulması ve sürekli iyileştirme süreçlerinin desteklenmesi amacıyla oluşturulmuştur.

Rapor hazırlık süreci Fakülte Kalite Komisyonu koordinasyonunda yürütülmüş; akademik ve idari birimlerin katkılarıyla veri ve kanıtlar toplanarak değerlendirilmiştir. Bu süreçte fakültemizin eğitim-öğretim faaliyetleri, araştırma ve geliştirme çalışmaları ile toplumsal katkı faaliyetleri kalite güvence sistemi perspektifiyle ele alınmış, yürütülen uygulamaların etkililiği incelenmiştir.

Çalışmalar kapsamında ilgili alanlarda gerçekleştirilen faaliyetlere ilişkin dokümanlar ve kanıtlar gözden geçirilmiş, fakülte düzeyinde planlama, uygulama, izleme ve iyileştirme süreçlerinin işleyişi değerlendirilmiştir. Kanıt niteliğindeki belgeler üniversitenin ilgili internet sayfalarında yer aldığından rapora köprüleme yöntemi ile eklenmiştir.

Hazırlanan bu rapor ile fakültemizin kalite güvence sistemi kapsamında yürüttüğü çalışmalar bütüncül bir bakış açısıyla değerlendirilmiş. Elde edilen bulgular doğrultusunda fakültemizde kalite kültürünün güçlendirilmesi, eğitim-öğretim süreçlerinin geliştirilmesi ve araştırma ile toplumsal katkı faaliyetlerinin sürdürülebilir şekilde iyileştirilmesine yönelik çalışmaların devam ettirilmesi hedeflenmektedir.

FAKÜLTE HAKKINDA BİLGİ

Fenerbahçe Üniversitesi Sağlık Bilimleri Fakültesi, 16 Kasım 2016 tarihinde Türkiye Büyük Millet Meclisi’nde kabul edilen ve 24 Kasım 2016 tarihli, 29898 sayılı Resmî Gazete’de yayımlanan kanun ile tüzel kişiliğini kazanmış olan üniversite bünyesinde; İktisadi ve İdari Bilimler Fakültesi, İletişim Fakültesi, Mühendislik ve Mimarlık Fakültesi ile Spor Bilimleri Fakültesi ile birlikte kurulan ilk beş fakülteden biridir.

Fakülte bünyesinde kuruluş aşamasında yer alan Beslenme ve Diyetetik, Fizyoterapi ve Rehabilitasyon ile Hemşirelik Bölümleri ilk olarak 2019–2020 eğitim-öğretim yılında öğrenci

kabul etmiştir. Bunu takiben 2020–2021 eğitim-öğretim yılında kurulan Ebelik ve Ergoterapi Bölümleri de öğrenci kabul etmeye başlamıştır.

Son olarak 2021–2022 eğitim-öğretim yılında Dil ve Konuşma Terapisi Bölümü açılmış; ayrıca Fizyoterapi ve Rehabilitasyon ile Hemşirelik Bölümlerinde Türkçe programların yanı sıra İngilizce programlar da yürürlüğe girmiştir.

Günümüzde Fakülte bünyesinde altı bölüm ve sekiz program ile lisans düzeyinde eğitim-öğretim faaliyetleri sürdürülmektedir. [\[1 OD4\]](#)

A. LİDERLİK, YÖNETİŞİM VE KALİTE

A.1. Liderlik ve Kalite

Fenerbahçe Üniversitesi Sağlık Bilimleri Fakültesinin kalite güvencesinin öncelikli ilkesi Türkiye’de yüksek öğretimle ilgili düzenlemelerden sorumlu merkezi organizasyon olan Yüksek Öğretim Kurulu tarafından tüm Türkiye’deki yüksek öğretim organizasyonlarının çalışmalarına yön vermek üzere belirlenmiş ve Üniversite tarafından da benimsenmiş misyon ve vizyonla uyumlu olarak, Fakülte bünyesinde eğitim, öğretim ve araştırma faaliyetlerini yürüterek, Üniversitenin stratejik planında konulmuş olan hedefler doğrultusunda sürece katkıda bulunmaktır. Bu doğrultuda yine Fenerbahçe Üniversitesi Kalite Güvence Politikasında belirtildiği üzere Sağlık Bilimleri Fakültesinin eğitim-öğretim, araştırma ve geliştirme, toplumsal katkı ve diğer faaliyet alanları dâhilinde çalışmalarını yürütmektedir.

Bu hedefe ulaşabilmek için çalışmaların planlanmasından ve koordinasyonundan sorumlu olarak Sağlık Bilimleri Fakültesi Kalite Komisyonu kurulmuştur. Fakülte kadrosuna dâhil olan öğretim elemanları ile güçlendirilen Kalite Komisyonu; Sağlık Bilimleri Fakültesi Dekanlığına raporlanmak üzere Kalite Komisyon Başkanlığı, Fakülte sekreterini, her bölümden bir öğretim elemanından oluşmaktadır.

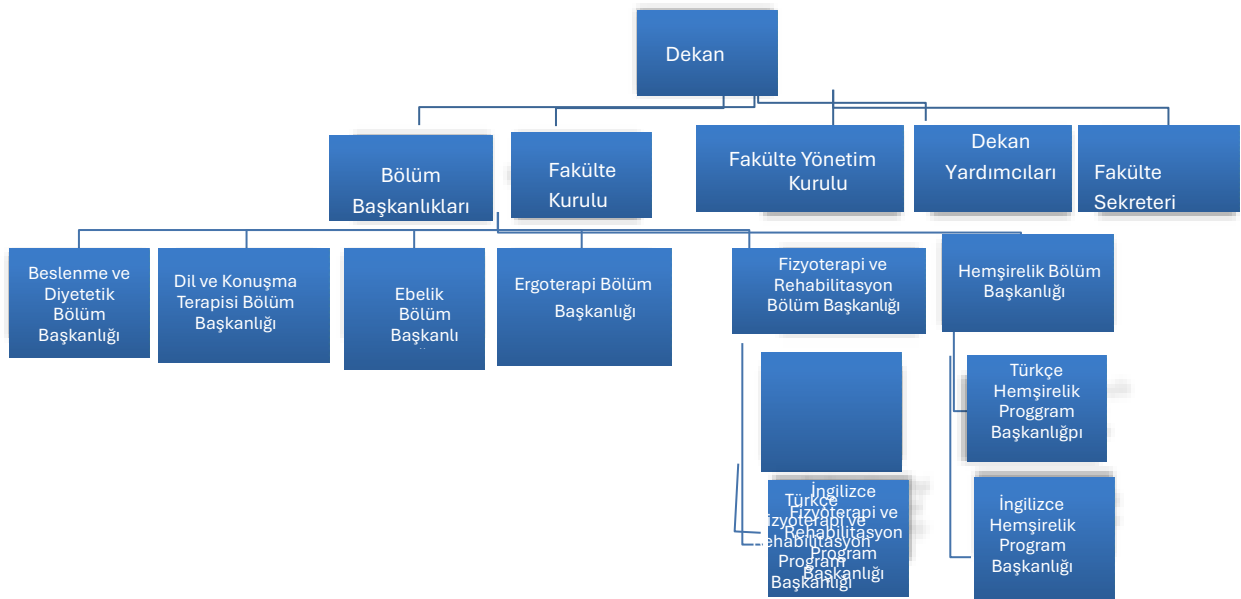
Fakültede kullanılan tüm formlar Fakülte Kalite Komisyonu tarafından değerlendirilerek, Üniversite Kalite Direktörlüğü tarafından da değerlendirilmektedir. [\[1 OD4\]](#) [\[2 OD4\]](#) [\[3 OD4\]](#)

A.1.1. Yönetişim Modeli ve İdari Yapı

Sağlık Bilimleri Fakültesi; dekanlık, fakülte kurulu, fakülte yönetim kurulu ve bölüm başkanlıkları aracılığıyla akademik ve idari süreçlerini yürütmektedir. BİDR 2025 kapsamında oluşturulan görevlendirme yapısı doğrultusunda Liderlik, Eğitim-Öğretim, Araştırma-

Geliştirme ve Toplumsal Katkı başlıklarında bölüm başkanları ve kalite temsilcilerinin sorumlulukları tanımlanmıştır.

Fakülte bünyesinde yer alan Fizyoterapi ve Rehabilitasyon, Beslenme ve Diyetetik, Hemşirelik, Ebelik, Ergoterapi ile Dil ve Konuşma Terapisi bölümlerinde akademik kurul mekanizması aktif olarak işletilmektedir. Bu kapsamda ders dağılımları, akademik danışmanlık planlamaları ve uygulama süreçlerine ilişkin kararlar akademik kurullarda değerlendirilmekte ve sistematik bir şekilde karara bağlanmaktadır.



Şekil 1. Sağlık Bilimleri Fakültesi Organizasyon Şeması

Fakültemiz bünyesinde faaliyet gösteren komisyonlar aşağıda belirtildiği gibidir. [4_OD4]

- Web Koordinatörlüğü
- Engelli Öğrenci Birimi Koordinatörlüğü
- Bilimsel ve Ders Dışı Etkinlikler Koordinatörlüğü
- Erasmus Koordinatörlüğü
- Kariyer Planlama ve Geliştirme Koordinatörlüğü
- Laboratuvar vb. Faaliyet Alanları Koordinatörlüğü
- Bologna Koordinatörlüğü

- Dergi/Yayın Koordinatörlüğü
- İntibak ve Muafiyet Komisyonu
- Staj/Mesleki Uygulama Komisyonu
- Stratejik Planlama Komisyonu
- Akreditasyon Komisyonu
- Eğitim Komisyonu
- Oryantasyon Komisyonu
- Kalite Komisyonu

Fakültemiz, F Bloкта, laboratuvarlar hariç, 2. katta 14 ofis, L2 Katında 4 ofis olmak üzere toplam 2 katta ve 18 ofiste hizmet vermektedir.

Fakültemiz personelin %80'i (52 kişi) kadın, %20'si (13 kişi) erkektir, toplam 65 kişiden oluşmaktadır. Personel sayısı bir önceki yıla göre %2 artmıştır.

Akademik Personel		
	Tam Zamanlı	Yarı Zamanlı
Profesör	10	-
Doçent	3	-
Dr. Öğretim Üyesi	28	-
Öğretim Görevlisi	3	-
Araştırma Görevlisi	19	-
Toplam	63	
İdari Personel		
	Tam Zamanlı	Yarı Zamanlı
Toplam	2	-

A.1.2. Liderlik

Fenerbahçe Üniversitesi bünyesinde yürütülen İç Kalite Güvence Sistemi doğrultusunda Sağlık Bilimleri Fakültesi'nde kalite süreçleri üniversitenin Kalite Güvence Yönergesi ve ilgili mevzuat kapsamında yürütülmektedir. Fakülte yönetimi, kalite kültürünün geliştirilmesi ve içselleştirilmesi amacıyla üniversite kalite komisyonu ve ilgili birimlerle koordinasyon içinde çalışmaktadır ve toplantılar yürütülmektedir [\[5 OD3\]](#).

Fakültede liderlik ve yönetim süreçleri; dekanlık, fakülte kurulu, fakülte yönetim kurulu ve bölüm başkanlıkları aracılığıyla yürütülmekte, akademik ve idari faaliyetler düzenli toplantılar ve raporlamalar yoluyla izlenmektedir. Fakülte yönetimi, stratejik plan ve kalite politikası doğrultusunda eğitim-öğretim, araştırma ve toplumsal katkı faaliyetlerinin geliştirilmesine liderlik etmektedir. (OD4)

Kalite güvence süreçlerinin izlenmesi kapsamında üniversite genelinde uygulanan öğrenci, akademik ve idari personel memnuniyet anketleri ile ders değerlendirme anketleri gibi geri bildirim mekanizmalarının sonuçları fakülte düzeyinde de değerlendirilmekte ve elde edilen bulgular doğrultusunda iyileştirme çalışmaları yürütülmektedir. Bu doğrultuda fakültede liderlik uygulamaları ve kalite güvence kültürünün gelişimi düzenli olarak izlenmektedir.

Eğitim programı güncellemeleri ulusal çekirdek eğitim programları ve mesleki standartlar doğrultusunda yürütülmektedir. Bölüm içi kalite güvencesi süreçlerini yönetmek ve akademik planlamaları yapmak amacıyla düzenli bölüm toplantıları gerçekleştirilmiştir. [\[5_OD3\]](#) .

A.1.3. Kurumsal Dönüşüm Kapasitesi

Fakültede değişim yönetimi yaklaşımı, üniversite yönetimi ile koordinasyon içerisinde yürütülmekte olup akademik ve idari süreçlerde dijitalleşme ve etkin yönetim uygulamaları desteklenmektedir. Bu kapsamda üniversite genelinde kullanılan Elektronik Belge Yönetim Sistemi, dijital imza uygulamaları ve öğrenci bilgi sistemleri aracılığıyla kurumsal iletişim ve işlemler etkin bir şekilde gerçekleştirilmektedir.

Sağlık Bilimleri Fakültesi öğrencilerinin uygulama ve mesleki eğitim süreçleri, ilgili kurumlarla yapılan iş birlikleri kapsamında yürütülmektedir. Bu kapsamda öğrenciler, sağlık kuruluşları ile gerçekleştirilen protokoller çerçevesinde uygulamalı eğitim ve staj faaliyetlerini sürdürme imkânı bulmaktadır.

Ayrıca üniversite bünyesindeki araştırma merkezleri ve kariyer hizmetleri aracılığıyla öğrencilerin araştırma faaliyetlerine katılımı, mesleki gelişimleri ve mezuniyet sonrası istihdam olanaklarının desteklenmesine yönelik çalışmalar yürütülmektedir.

Fakülte, teknoloji destekli eğitim altyapısı, araştırma projeleri ve dış paydaş iş birlikleri ile dönüşüm kapasitesini güçlendirmektedir. TÜBİTAK ve BAP projeleri düzenli olarak sürdürülmüştür [\[6_OD3\]](#) .

A.2. MİSYON VE STRATEJİK AMAÇLAR

A.2.1. MİSYON VE VİZYONU

Misyon

Sağlıkta dijitalleşme sürecinde, etik ilkelere bağlı, sağlık verilerini güvenli ve etkin şekilde yönetebilen, güncel teknolojilere ve sağlık bilişimi sistemlerine hâkim, nitelikli ve çözüm odaklı tıbbi veri işleme alanında uzman sağlık teknikeri yetiştirmek

Vizyon

Ulusal ve uluslararası düzeyde sağlık verilerinin doğru, güvenli ve etik prensipler çerçevesinde işlenmesi, yönetilmesi ve analiz edilmesi konusunda sektörde öncü teknikerler yetiştiren lider bir ön lisans programı olmak.

Bu misyon ve vizyon doğrultusunda, Fenerbahçe Üniversitesi Sağlık Bilimleri Fakültesi, sağlık alanında yürüttüğü eğitim-öğretim, araştırma ve toplumsal katkı faaliyetleri ile programın hedeflerine ulaşmasına destek sağlamaktadır. Fakülte, öğrencilerin etik değerlere bağlı, bilimsel ve teknolojik gelişmeleri takip eden, sağlık bilişimi ve veri yönetimi alanlarında yetkin bireyler olarak yetişmelerini destekleyen akademik ve uygulama ortamını sunmayı amaçlamaktadır. Bu kapsamda fakülte bünyesinde yürütülen kalite güvence çalışmaları, disiplinler arası iş birliği ve uygulamaya dayalı eğitim faaliyetleri ile programın gelişimine katkı sağlanmaktadır.

Ayrıca Fakültemiz, kanıta dayalı uygulamayı benimseyen, etik değerlere bağlı ve toplumsal sorumluluk bilinci yüksek sağlık profesyonelleri yetiştirmeyi amaçlamaktadır. Program çıktıları ulusal standartlarla uyumludur. [\[7_OD3\]](#)

A.2.2. Stratejik Amaç ve Hedefler

Fenerbahçe Üniversitesi 2022-2026 stratejik planı, Üniversitemizin geleceğe taşınmasında yol göstermesi amacıyla oluşturulmuş olup, kalite, performans ve akreditasyon çalışmalarına yön vermesi hedeflenmiştir.

Üniversitemiz stratejik planı; “Eğitim ve Öğretim”, “Araştırma ve Geliştirme”, “Toplumsal Katkı” ve “Yönetim Sistemi” stratejik alanları temel alınarak hazırlanmıştır. [\[8_OD3\]](#)

B. EĞİTİM VE ÖĞRETİM

B.1. Programların Tasarımı, Değerlendirilmesi ve Güncellenmesi

B.1.1. Programların Tasarımı ve Onayı

Beslenme ve Diyetetik Bölümünde program amaçlarının gözden geçirilmesi ve eğitim programının paydaşların gereksinimleri de dikkate alınarak iyileştirilme hedeflerinin belirlenmesi amacıyla paydaş toplantıları yapılmış ve yapılan paydaş toplantılarında iç ve dış paydaşların program amaçlarına ve çıktılarına yönelik önerileri alınmıştır [\[1 OD3\]](#).

B.1.2. Programın Ders Dağılım Dengesi

Üniversitemiz web sitesinde Fakültemiz Bölümlerine ait ders programları belirtilmiştir ve bu doğrultuda yürütülmektedir. [\[2 OD3\]](#)

B.1.3. Ders Kazanımlarının Program Çıktıları ile Uyumu

Beslenme ve Diyetetik Bölümünde dersler program çıktıları ile ilişkilendirilmiştir [\[3 OD3\]](#).

B.1.4. Öğrenci İş Yüküne Dayalı Ders Tasarımı

Fakülte AKTS bilgi paketleri okulun web sitesinde açıkça belirtilmiştir. [\[4 OD3\]](#)

B.1.5. Programların İzlenmesi ve Güncellenmesi

Fakülte bünyesindeki Fizyoterapi ve Rehabilitasyon, Beslenme ve Diyetetik, Hemşirelik ile Ebelik bölümlerinde 2025 yılı içerisinde dış paydaş görüşleri ve güncel ulusal çekirdek eğitim programları doğrultusunda müfredat güncelleme, ders planı revizyonu ve eğitim kalitesini artırmaya yönelik geri bildirim çalışmaları gerçekleştirilmiştir [\[5 OD3\]](#) [\[6 OD4\]](#) [\[7 OD3\]](#).

B.1.6. Eğitim ve Öğretim Süreçlerinin Yönetimi

Dil ve Konuşma Terapisi Bölümünde Eğitim öğretim faaliyetlerini başlamadan önce bahar ve güz dönemlerinde bölüm akademik kurul toplantısı yapılmış, toplantıda derslerin ve öğrenci danışmanlıklarının öğretim elemanlarına göre dengeli bir şekilde dağılımı yapılmıştır [\[8 OD3\]](#).

Ebelik Bölümü tarafından yürütülen “Endometriozis ve PKOS Farkındalık Etkinliği”, öğrenci talepleri, klinik uygulama geri bildirimleri ve kadın sağlığına ilişkin ihtiyaç analizleri doğrultusunda değerlendirilerek yıllık faaliyet planına sistematik biçimde dahil edilmiştir. Etkinlik programı; multidisipliner yaklaşım çerçevesinde hazırlanmış, alan uzmanlarının katkılarıyla içeriklendirilmiş ve bölüm akademik kurulunda görüşülerek karara bağlanmıştır.

Faaliyet, bölüm web sayfası ve resmi iletişim kanalları aracılığıyla duyurulmuş; tanımlı organizasyon ve uygulama süreçlerine uygun şekilde gerçekleştirilmiştir [\[9_OD3\]](#).

Ebelik Bölümü tarafından yürütülen “Kadın ve Gebelik Psikolojisi Etkinliği”, öğrenci geri bildirimleri, klinik uygulama deneyimleri ve kadın sağlığı alanındaki güncel gereksinimlere yönelik gerçekleştirilen ihtiyaç analizleri doğrultusunda değerlendirilerek yıllık faaliyet planına sistematik biçimde dahil edilmiştir. Etkinlik içeriği; gebelikte psikolojik değişimler, prenatal bağlanma, doğum korkusu (tokofobi), postpartum depresyon, ebe-anne iletişimi ve psikososyal destek yaklaşımlarını kapsayacak şekilde multidisipliner bir bakış açısıyla hazırlanmıştır. Program, alanında uzman psikolog ve ebe akademisyenlerin katkılarıyla gerçekleştirilmiş; bölüm akademik kurulunda görüşülerek karara bağlanmış ve bölüm web sayfası ile resmi iletişim kanalları aracılığıyla duyurular yapılarak tanımlı süreçlere uygun biçimde uygulanmıştır [\[10_OD3\]](#).

B.2. Programların Yürütülmesi (Öğrenci Merkezli Öğrenme, Öğretme ve Değerlendirme)

B.2.1. Öğretim Yöntem ve Teknikleri

B.2.2. Ölçme ve Değerlendirme

2025-2026 Eğitim-öğretim Yılında Hemşirelik Bölümünde ölçme ve değerlendirme Komisyonu kurulmuştur. Komisyon görevleri doğrultusunda çalışmaya başlamıştır [\[11_OD3\]](#).

B.2.3. Öğrenci Kabulü, Önceki Öğrenmenin Tanınması ve Kredilendirilmesi

Fakültemizde öğrenci kabulüne (merkezi yerleştirmeye gelen öğrenci grupları dışında kalan öğrenciler dahil) ilişkin ilke ve kuralları tanımlanmış ve ilan edilmiştir. Bu ilke ve kurallar birbiri ile tutarlı olup, uygulamalar şeffaftır. Diploma, sertifika gibi belge talepleri titizlikle takip edilmektedir [\[12_OD3\]](#).

B.2.4. Yeterliliklerin Sertifikalandırılması ve Diploma

B.3. Öğrenme Kaynakları ve Akademik Destek Hizmetleri

B.3.1. Öğrenme Ortam ve Kaynakları

Ergoterapi Bölümü'nün uygulama eğitim altyapısını güçlendirmek amacıyla 2025 yılında günlük yaşam aktiviteleri (GYA) odaklı ve teknoloji destekli bir uygulama laboratuvarı kurulmuştur. Laboratuvar kapsamında öğrencilerin fonksiyonel bağımsızlığı değerlendirme ve

müdahale planlama becerilerini geliştirmelerine yönelik uygulama alanları oluşturulmuştur. Sanal gerçeklik (VR) gözlükleri, Kinect tabanlı hareket analiz sistemleri ve 3D yazıcı gibi teknolojik ekipmanlarla donatılarak öğrencilerin teknoloji destekli ergoterapi uygulamalarına yönelik bilgi ve becerilerinin geliştirilmesi hedeflenmiştir. Bu altyapı, öğrencilerin klinik öncesi uygulama deneyimlerini artırarak mesleki yetkinliklerine katkı sağlamaktadır [\[13_OD3\]](#) [\[14_OD3\]](#) [\[15_OD3\]](#).

Fizyoterapi ve Rehabilitasyon Bölümü, 05.12.2025 tarihinde, Aile ve Sosyal Hizmetler Bakanlığı bünyesindeki huzurevlerinde öğrencilerin mesleki deneyim kazanması için staj anlaşması başlatılmıştır [\[16_OD3\]](#).

Fizyoterapi ve Rehabilitasyon Bölümü, 15.10.2025 tarihinde, Romatem Move ile teknolojik rehabilitasyon odaklı staj ve eğitim iş birliği protokolü başlatılmıştır [\[17_OD3\]](#).

B.3.2. Akademik Destek Hizmetleri

Fizyoterapi ve Rehabilitasyon Bölümü, 15.05.2025 tarihinde, FTR bölümü öğrencilerine yönelik Erasmus hareketliliği ve yurt dışı eğitim imkanları hakkında bilgilendirme toplantısı yapılmıştır [\[18_OD3\]](#).

B.3.3 Tesis ve Altyapılar

Ergoterapi Bölümü teknoloji destekli uygulama laboratuvarı kurmuştur.

B.3.4. Dezavantajlı Gruplar

B.3.5. Sosyal, Kültürel, Sportif Faaliyetler

Fizyoterapi ve Rehabilitasyon Bölümünde 21.11.2025 tarihinde Ottobock protez ortez firması teknik müdürü Ahmet Günay Fizyoterapi ve Rehabilitasyon bölümü öğrencilerimize ‘Protez Teknolojilerinde Güncel Gelişmeler’ isimli sunum ve uygulamalı eğitimi gerçekleştirilmiştir [\[19_OD3\]](#).

Fizyoterapi ve Rehabilitasyon Bölümünde 22 Aralık 2025 tarihinde Bravomed-Vald firmaları adına Fizyoterapist Mahsum Akikol ‘Sporcudaki Güncel Performans ve Sakatlık Risk Analizinde Güncel Teorik Yaklaşımlar’ isimli sunum ve uygulamalı eğitimi Fizyoterapi ve Rehabilitasyon bölümü öğrencilerimizin katılımı ile gerçekleştirilmiştir [\[20_OD3\]](#).

Fizyoterapi ve Rehabilitasyon Bölümünde 07.02.2025 tarihinde, 6 Şubat depremi sonrası Biruni Üniversitesi ve Fenerbahçe Üniversitesi öğrencileriyle ortak dayanışma ve eğitim faaliyetleri kapsamında II. Afetlerde Fizyoterapi ve Rehabilitasyon Sempozyum'una katılım organize edilmiştir [\[21_OD3\]](#).

Fizyoterapi ve Rehabilitasyon Bölümünde 24 Ekim 2025 tarihinde Doç. Dr. Başar Öztürk tarafından Fizyoterapi ve Rehabilitasyon bölümü öğrencilerine yönelik 'Yeni Öğrenim Deneyimi Olarak Physiopedia Plus Platformu' isimli seminer verilmiştir [\[22_OD3\]](#).

B.4. Öğretim Kadrosu

B.4.1. Atama, Yükseltme ve Görevlendirme Kriterleri

Fakültemizde atama ve yükseltmeler üniversitemizin mevzuatı doğrultusunda yürütülmektedir [\[23_OD4\]](#).

B.4.2. Öğretim Yetkinlikleri ve Gelişimi

Doç. Dr. Şaziye SEÇKİN YILMAZ yetkinliklerini artırmak için ağustos ayında 8-11 Ağustos tarihlerinde "SOS Approach for Feeding" ve 15-17 Ağustos tarihlerinde "SOS Advanced Workshops" eğitimlerine katılmıştır [\[24_OD3\]](#).

Doç. Dr. Şaziye SEÇKİN YILMAZ yetkinliklerini artırmak için 24 Ağustos tarihinde "JASPER 1/A Giriş Eğitimi" ve 8-11 Ekim tarihlerinde "Level 1/B JASPER Uygulayıcı Sertifika Eğitimi" eğitimlerine katılmıştır [\[25_OD3\]](#).

Fizyoterapi ve Rehabilitasyon Bölümünde 3-7 Ekim 2025 tarihinde TÜBİTAK 2223-B Yurtiçi Bilimsel Etkinlik Desteği kapsamında İstanbul Galata Üniversitesi tarafından düzenlenen Muskuloskeletal ve Nöromusküler Fizyoterapide Güncel Teknolojik Değerlendirme Yöntemleri Çalıştay'ında partner üniversite olarak yer alınmıştır. Yürütülen uluslararası proje ortaklığı kapsamında 3 öğretim üyesi sertifikalı EMG eğitimlerini tamamlamıştır [\[26_OD3\]](#).

Fizyoterapi ve Rehabilitasyon Bölümünde 5-9 Mayıs 2025 tarihinde Dr. Öğr. Üyesi Baha Naci Akademia Kaliska IM. Prezydenta (University of Kalisz), Polonya'da Erasmus+ Personel Hareketlilik Programı kapsamında Fizyoterapi ve Rehabilitasyon Bölümü öğrencileri ile üniversitede bulunan Uluslararası öğrencilere Vestibüler Rehabilitasyon konulu 8 saatlik ders vermiştir [\[27_OD3\]](#).

B.4.3. Eğitim Faaliyetlerine Yönelik Teşvik ve Ödüllendirme

Üniversitemiz Akademik Teşvik Yönergesi doğrultusunda teşvikleri yürütülmektedir [\[28 OD3\]](#).

C. ARAŞTIRMA VE GELİŞTİRME

C.1. Araştırma Süreçlerinin Yönetimi ve Araştırma Kaynakları

C.1.1. Araştırma süreçlerinin yönetimi

Fakültemiz bünyesinde bilimsel faaliyetlerin koordinasyonunu sağlamak ve araştırma projelerinin niteliğini yükseltmek amacıyla "Fakülte Bilimsel ve Ders Dışı Etkinlikler Koordinatörlüğü" bulunmaktadır. Bu birim aracılığıyla, akademik personelin yürüttüğü proje süreçleri merkezi bir sistemle takip edilmekte ve kurumsal araştırma hedefleriyle uyumlu bir yönetim modeli işletilmektedir [\[1 OD3\]](#).

C.1.2. İç ve Dış Kaynaklar

Araştırma projelerinin sürdürülebilirliği için dış kaynaklı fonlar ve üniversite öz kaynakları (BAP) stratejik bir dengeyle yönetilmektedir. Dış kaynak kullanımı kapsamında; Ergoterapi bölümünde Down sendromlu bireylere yönelik TÜBİTAK 1002-A projesi [\[2 OD3\]](#), Fizyoterapi ve Rehabilitasyon bölümünde ise huzurevlerinde yürütülen kamu protokolü destekli TÜBİTAK 1002 projesi [\[3 OD3\]](#) [\[4 OD3\]](#) [\[5 OD3\]](#) ile Türkiye Multipl Skleroz Derneği ortaklığındaki TÜBİTAK 1001 projesi aktif olarak sürdürülmektedir [\[6 OD3\]](#) [\[7 OD3\]](#). Kurumsal iç kaynakların (BAP) planlanması noktasında; okupasyon temelli teknoloji müdahaleleri [\[8 OD3\]](#), nöromüsküler stimülasyon destekli yutma kapasitesi araştırmaları [\[9 OD3\]](#) fonlanmıştır. Araştırma kültürünün tabana yayılması amacıyla öğrenci odaklı TÜBİTAK 2209-A projeleri ile araştırma kaynakları geniş bir paydaş grubuna ulaştırılmaktadır [\[10 OD3\]](#).

C.2. Araştırma Yetkinliği, İş Birlikleri ve Destekler

C.2.1. Araştırma Yetkinlikleri ve Gelişimi

Fakültemizdeki araştırmacıların proje geliştirme ve yürütme yetkinliklerini artırmak amacıyla uzmanlık alanlarına yönelik katıldıkları ihtisas sertifikaları ve eğitim belgeleri kurumsal düzeyde takip edilmektedir. Akademik personelin uzmanlaştığı alanlarda edindiği bu yetkinlik

belgeleri, kurumsal araştırma kapasitesinin gelişimini izlemek üzere veri tabanında kayıt altına alınmaktadır [\[11 OD3\]](#).

C.2.2. Ulusal ve Uluslararası Ortak Programlar ve Ortak Araştırma Birimleri

Disiplinler arası ve kurumlararası iş birlikleri, araştırma süreçlerinin temelini oluşturmaktadır. Bu doğrultuda, ABD ve İran merkezli partnerlerle uluslararası düzeyde ortak proje geliştirme faaliyetleri yürütülmektedir [\[12 OD3\]](#) [\[13 OD3\]](#) .Ayrıca, HORIZON Avrupa Birliği projeleri (ACCESS-CP vb.) kapsamında üstlenilen yürütücü ve partnerlik rolleri ile uluslararası araştırma ağlarına aktif entegrasyon sağlanmaktadır [\[14 OD3\]](#).

C.3. Araştırma Performansı

C.3.1. Araştırma Performansının İzlenmesi ve Değerlendirilmesi

Kurumsal araştırma performansı, hedeflenen proje sayıları ve dış kaynaklı fonlama çeşitliliği üzerinden periyodik olarak izlenmektedir. Kabul edilen projelerin bütçe dağılımları ve disiplinlerarası nitelikleri, fakültenin araştırma stratejisine katkısı bakımından yıllık bazda analiz edilmektedir. Fakültemizde performans yönetim sistemi üniversitemiz yönergesinde belirlendiği gibi yürütülmektedir [\[1 OD3\]](#).

D. TOPLUMSAL KATKI

Fakültemiz, Üniversitemizin Stratejik Planı'nda yer alan temel eylem alanları ve hedefleri doğrultusunda toplumsal katkı süreçlerini yönetmektedir. Bu kapsamda benimsenen toplumsal katkı politikası; kalite, eğitim-öğretim ve araştırma politikalarıyla uyumlu ve bütüncül bir yaklaşım sergilemektedir. Toplumsal katkı kalite politikamız, Kalite Komisyonu tarafından dış ve iç paydaşlarımızın görüşleri alınarak titizlikle hazırlanmıştır.

D.1. Toplumsal Katkı Süreçlerinin Yönetimi ve Toplumsal Katkı Kaynakları

D.1.1. Toplumsal Katkı Süreçlerinin Yönetimi

Fakültemiz bünyesindeki akademik birimler, toplumsal sorunları, güncel gelişmeleri ve sektörel gereklilikleri önceliklendirerek toplumu sivil toplum kuruluşları ve medya aracılığıyla doğru bilgilendirmeyi temel hedef olarak belirlemiştir. Toplumsal katkı faaliyetlerimiz; Fakülte Dekanlığı, bölüm başkanlıkları ve ilgili komisyonların koordinasyonunda, üniversitemizin

"kamusal ve sosyal sorumluluğa önem verme" ilkesi çerçevesinde yürütülmektedir. Bu süreçlerde toplumsal fayda yaratan projelerin geliştirilmesi ve sürdürülebilir kalkınma hedeflerine katkı sunulması esas alınmaktadır [OD2]. Toplumsal katkı süreçleri, üniversitenin stratejik amaçları ve kamusal sorumluluk ilkesi doğrultusunda sistematik bir modelle yönetilmektedir. Bu çerçevede, akademik personelimizin 8 Aralık 2025 tarihinde Gaziantep'te düzenlenen Erken Tanı ve Erken Müdahale Zirvesi'ne konuşmacı olarak katılımı, akademik birikimin toplumsal faydaya dönüştürülmesinin önemli bir örneğidir. Aynı süreçte Rektörlük düzeyinde temsil edilen ve Gaziantep Büyükşehir Belediyesi Engelsiz Yaşam Merkezi ile imzalanan iş birliği protokolü, toplumsal katkı faaliyetlerinin üst yönetim düzeyinde desteklendiğini ve yerel yönetimlerle kurulan stratejik ortaklıkların kurumsallaşmış yapısını somut bir şekilde ortaya koymaktadır [1_OD4].

D.1.2. Kaynaklar

Toplumsal katkı etkinliklerine ayrılan maddi kaynaklara ilişkin planlama faaliyetleri takip edilmektedir [OD1]. Fakültemiz bünyesindeki programlar, toplumsal katkı faaliyetlerinin sürdürülebilirliği için gerekli nitelikli insan kaynağını, eğitim müfredatını stratejik hedeflerle bütünleştirerek sistematik bir şekilde oluşturmaktadır. Müfredatta yer alan Engellilik Sosyolojisi, Mesleki Rehabilitasyon, Koruyucu Rehabilitasyon ve Çevresel Düzenlemeler, Toplum Temelli Rehabilitasyon, Toplumsal Katılım ve Toplumsal Cinsiyet Eşitliği gibi zorunlu ve seçmeli dersler aracılığıyla öğrencilere dezavantajlı gruplara yönelik müdahale geliştirme ve toplumsal katılımı artırma yetkinliği kazandırılmaktadır. Bu yapı, kurumun toplumsal katkı kaynaklarını (akademik bilgi birikimi ve insan gücü) stratejik amaçlar doğrultusunda etkin şekilde yapılandırdığını ve kurumsallaştırdığını somut olarak göstermektedir [2_OD3].

D.2 Toplumsal Katkı Performansı

D.2.1. Toplumsal Katkı Performansının İzlenmesi ve Değerlendirilmesi

Stratejik toplumsal katkı hedefleri doğrultusunda akademik birimlerimiz; bölgesel, ulusal ve uluslararası düzeyde toplumsal fayda sağlayacak uygulamalar geliştirmekte ve üniversite bünyesindeki genel projelere katılım sağlamaktadır. Sosyal sorumluluk projeleri, ilgili kurul toplantılarında sistematik olarak planlanmakta; projelerin hayata geçirilmesi sürecinde kamu kurumları, sivil toplum kuruluşları ve dernekler ile aktif iş birlikleri yürütülmektedir [3_OD3]. Fakültemiz, toplumsal katkı stratejisi ve hedefleri doğrultusunda yerel yönetimlerle iş birliğini önceleyen, toplumun ve çevrenin ihtiyaçlarına cevap veren faaliyetler yürütmektedir. Bu

kapsamda 15.10.2025 tarihinde Ataşehir Belediyesi iş birliğiyle gerçekleştirilen “Aktif ve Sağlıklı Yaş Alma Seminerleri”, akademik birikimin toplum geneline aktarıldığı ve yerel paydaşlarla kurulan kurumsal iş birliği süreçlerinin performans odaklı işletildiğini kanıtlamaktadır [4_OD4]. Ayrıca toplumsal katkı hedefleri akademik müfredatla ilişkilendirilerek, "Toplumsal Sorumluluk Projesi" gibi dersler üzerinden faaliyetlerin performansı sistematik olarak izlenmektedir. Barınaklara yönelik hijyen ve malzeme desteği gibi projeler, akademik süreçlerin somut toplumsal faydaya ve ölçülebilir bir performansa dönüştürüldüğünü teyit etmektedir [5_OD4] [6_OD4] [7_OD4] [8_OD4] [9_OD4] [10_OD4] [11_OD4] [12_OD4] [13_OD4] [14_OD4] [15_OD4] [16_OD4] [17_OD4] [18_OD4] [19_OD4] [20_OD4] [21_OD4] .

SONUÇ VE GENEL DEĞERLENDİRME

Fenerbahçe Üniversitesi Sağlık Bilimleri Fakültesi, üniversitenin stratejik planı, kalite politikaları ve yükseköğretim mevzuatı doğrultusunda eğitim-öğretim, araştırma-geliştirme, toplumsal katkı ve yönetim alanlarında faaliyetlerini sürdüren bir akademik birimdir. Fakülte bünyesinde yürütülen kurum iç değerlendirme çalışmaları, kalite güvencesi sisteminin fakülte düzeyinde etkin bir şekilde uygulandığını ve kurumsal süreçlerin sürekli iyileştirme yaklaşımı ile yönetildiğini göstermektedir.

Liderlik, yönetim ve kalite alanında fakülte yönetimi ve kalite komisyonu aracılığıyla akademik ve idari süreçlerin planlanması, uygulanması ve izlenmesi sağlanmakta; paydaş görüşleri doğrultusunda süreçlerin geliştirilmesine yönelik çalışmalar yürütülmektedir. Fakülte bünyesinde oluşturulan komisyonlar ve koordinatörlükler aracılığıyla yönetim yapısı güçlendirilmekte ve kalite kültürünün kurumsal düzeyde yaygınlaştırılması hedeflenmektedir.

Eğitim ve öğretim süreçlerinde programların tasarımı, uygulanması ve güncellenmesi ulusal çekirdek eğitim programları, paydaş görüşleri ve akademik kurul kararları doğrultusunda yürütülmektedir. Öğrenci merkezli öğrenme yaklaşımı, uygulama ağırlıklı eğitim olanakları, akademik danışmanlık hizmetleri ve gelişmiş öğrenme kaynakları ile öğrencilerin mesleki yetkinliklerinin artırılması amaçlanmaktadır. Fakülte bünyesinde gerçekleştirilen seminerler, çalıştaylar ve uygulama iş birlikleri öğrencilerin akademik ve mesleki gelişimine önemli katkılar sağlamaktadır.

Araştırma ve geliştirme faaliyetleri kapsamında fakülte öğretim elemanları tarafından yürütülen ulusal ve uluslararası projeler, bilimsel etkinlikler ve disiplinler arası iş birlikleri aracılığıyla araştırma kapasitesinin güçlendirilmesi hedeflenmektedir. TÜBİTAK ve BAP projeleri ile desteklenen çalışmalar fakültenin araştırma performansını artırmakta ve bilimsel üretkenliğe katkı sağlamaktadır.

Toplumsal katkı alanında ise fakültemiz; kamu kurumları, yerel yönetimler, sivil toplum kuruluşları ve çeşitli paydaşlarla iş birlikleri geliştirerek toplum sağlığını destekleyen etkinlikler, seminerler ve sosyal sorumluluk projeleri yürütmektedir. Bu faaliyetler aracılığıyla akademik bilgi birikiminin toplum yararına kullanılması ve toplumsal farkındalığın artırılması hedeflenmektedir.

Sonuç olarak Fenerbahçe Üniversitesi Sağlık Bilimleri Fakültesi, kalite odaklı yönetim anlayışı doğrultusunda güçlü yönlerini koruyarak geliştirmeye açık alanlarda iyileştirme çalışmalarını sürdürmeyi amaçlamaktadır. Fakülte, eğitim-öğretim kalitesinin artırılması, araştırma faaliyetlerinin güçlendirilmesi ve toplumsal katkı çalışmalarının sürdürülebilir bir şekilde geliştirilmesi yönünde tüm paydaşların katılımıyla kalite kültürünü kurumsal düzeyde daha da güçlendirmeyi hedeflemektedir.